

NÁVOD NA POUŽITIE

Ecoflex Premier



FENIX

1. Vlastnosti

Elektronické ovládanie tohto zariadenia bolo skonštruované pre dosiahnutie maximálneho pohodlia a úsporu energie.



Typ	Výkon [W]	Napätie [V]	Prúd [A]	Výška [mm]	Šírka [mm]	Hĺbka [mm]
PREMIER 10	1000	1/N 230 V	4,3	450	600	115+22
PREMIER 15	1500		6,5		800	
PREMIER 20	2000	50 Hz	8,7		1000	

Štítok s uvedením výkonu je umiestnený na spodnej strane (pri riadiacej jednotke) zariadenia, čo umožňuje jeho identifikáciu.

Podrobnosti:

A – kompletne referenčné číslo vykurovacieho telesa vrátane výrobného čísla (pre prípad reklamácie)

B – Výkon vo Wattoch

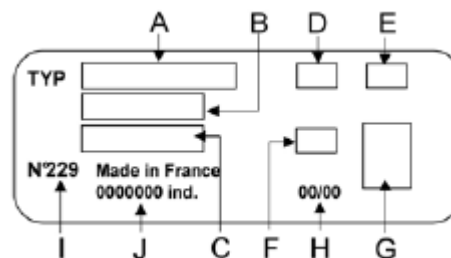
C – Napätie vo voltoch

D,E,G – bezpečnostné symboly a normy

H – Týždeň a rok výroby

I – Kód výrobcu

J – Výrobné číslo



ELEKTRICKÝ ODPAD SA NESMIE LIKVIDOVAŤ S DOMÁCIM ODPADOM.

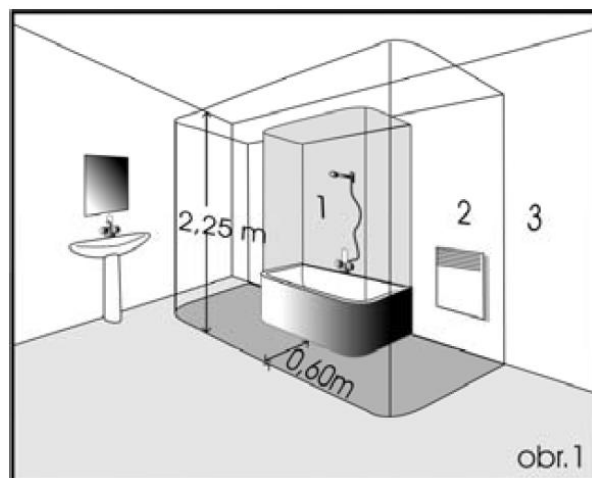
RECYKLUJTE NA NYHRADENÝCH MIESTACH (podľa miestnej platnej legislatívy).

2. Odporúčenie pre inštaláciu

Zariadenie sa musí inštalovať tak, aby vykurovacie teleso zahrialo maximálny objem vzduchu. Zariadenie sa musí zapojiť v pevnej horizontálnej pozícii v súlade s miestnymi platnými predpismi.

V kúpeľniach musí byť konvektor inštalovaný v zhode s STN 33 200-7-701 a môže byť umiestnený v súlade s obr. 1 aj v zónach 2 a 3. Konvektor je zariadenie triedy II a je chránený proti striekajúcej vode, krytie IP24.

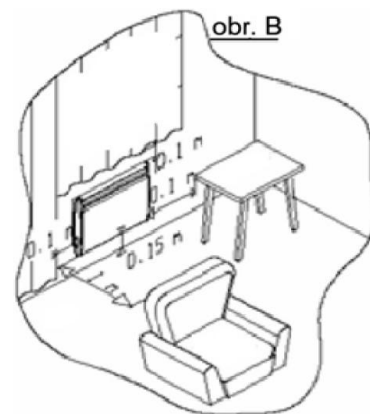
Konvektor nesmie byť umiestnený priamo pod zásuvkou elektrického prúdu. Napájanie konvektora musí zaisťovať odpojenie vo všetkých póloch, u ktorých sa vzdialenosť rozpojených kontaktov rovná najmenej 3,5mm.



DÔLEŽITÉ UPOZORNENIE: « NEZAKRÝVAŤ »

Aby nedošlo k prehriatiu, vykurovacie teleso za žiadnych okolností nezakrývajte. Štítok «NEZAKRÝVAŤ» vám toto riziko pripomína.

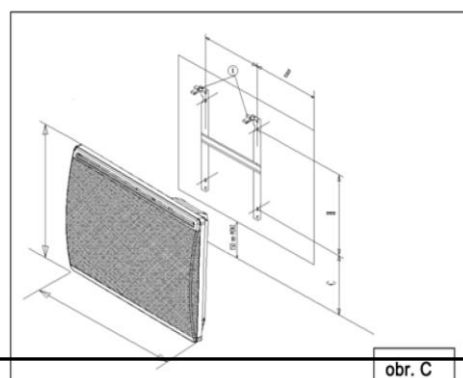
Je prísne zakázané zakrývať alebo blokovat' roletami vzduchové výduchy, aby nedošlo k nehode alebo poškodeniu zariadenia. Neinštalujte konvektor, za závesy alebo dvere. Dodržujte minimálnu montážnu vzdialenosť od podlahy, stien, nábytku atď (obrázok B)



3. Montáž a upevnenie za stenu

Pomocou skrutkovača vyberte konzolu zo zariadenia (položka 1). Upevnite konzolu na stenu pomocou skrutiek (R 5,5 mm max.) pri dodržaní správneho smeru a výšky (obr. C).

Typ	1000W	1500W	2000W
Osová základňa (mm)	248	405	525
H (mm)	257	257	257
B (mm)	145	275	270
C (mm)	270	270	270



4. Elektrické zapojenie

Napájanie konvektoru musí zaisťovať odpojenie vo všetkých póloch, u ktorých sa vzdialenosť rozpojených kontaktov rovná najmenej 3,5 mm. V kúpeľniach musí byť konvektor inštalovaný v zhode s STN 33 200-7-701. Konvektor nesmie byť umiestnený priamo pod zásuvkou elektrického prúdu.

Farebné označenie vodičov:

Fáza – hnedá

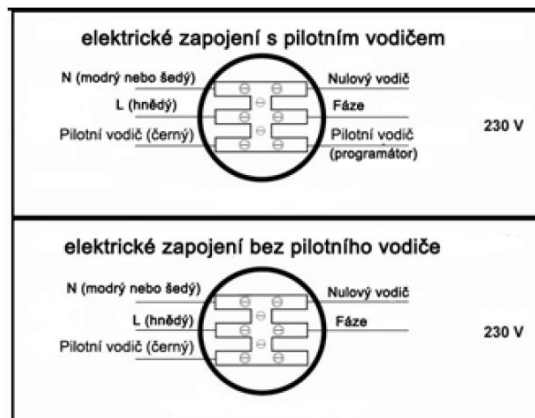
Nulový vodič – modrý/šedý

Pilotný vodič – čierny

Pokiaľ nie je pilotný vodič používaný musí byť pripojený do krabice na voľnú svorku bez napätia. Napájací vodič smie byť vymenený len výrobcom alebo schválenou servisnou organizáciou.

Pripojenie pilotného vodiča:

Konvektor bude pracovať v súlade so signálmi, ktoré vysiela programovacia jednotka.



Mod	Průběh signálu	Hodnota vůči nule
COMFORT	—	0 voltů
SET BACK	~	230 voltů
ANTI-FROST	—	115 voltů (záporných)
STOP	—	115 voltů (kladných)

5. Ako zariadenie používať

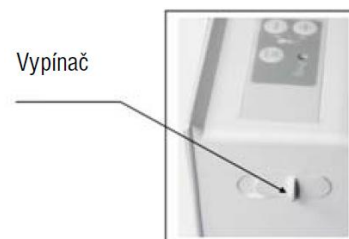
REŽIM VOLBY PONÚKA 5 FUNKCIÍ:

FUNKCIA	ZOBRAZENIE	
COMFORT	Zobrazuje teplotu (napr. 19)	Drží teplotu podľa nastavenia termostatu
ECONOMY (SET BACK)	EC	Udržiava teplotu cca -3,5°C pod komfortnou teplotou
ANTI-FROST	HG	Udržiava teplotu v miestnosti na cca 7°C
STOP	--	Vypne akékoľvek vykurovanie
PROGRAMOVANIE	Zobrazuje signál programátora (funkčné svetlo PROG)	Pracuje podľa naprogramovaných príkazov

Zapínanie/vypínanie konvektoru:

Pre zapnutie vykurovacieho telesa uveďte vypínač (na boku zariadenia) do polohy 1.

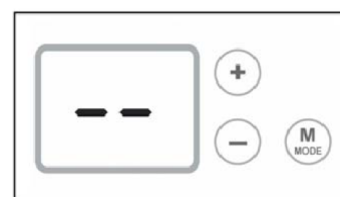
Pre úplné vypnutie vykurovacieho telesa uveďte vypínač do polohy 0.



Zapínanie/vypínanie kúrenia:

Pre zapnutie stlačte tlačidlo MODE (viď obr.) a zobrazí sa komfortná teplota (19). Pre vypnutie kúrenia stlačte tlačidlo MODE, pokiaľ sa neobjaví „- -“, (režim pohotovosť).

Poznámka: Vaše nastavenie zostane v pamäti; vykurovacie teleso je len v režime pohotovosti.



Nastavenie komfortnej teploty:

Pomocou tlačidla + a – môžete teplotu znižovať alebo zvyšovať v krokoch po 1°C.

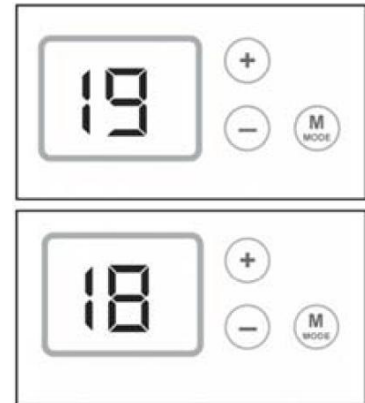
Môžete nastaviť vlastnú požadovanú teplotu.

Zavrite dvere miestnosti a počkajte niekoľko hodín, dokiaľ sa teplota nestabilizuje na požadovanú hodnotu.

Pokiaľ vám nastavená teplota nevyhovuje, zvýšte ju alebo znížte v krokoch po 1°C,

Opäť počkajte niekoľko hodín, či vám teplota vyhovuje.

Rada: Odporúčame referenčnú teplotu 19°C.



Signály v programátore	Zobrazené symboly	Funkcie
STOP	-- ☀ Prog	Vykurovanie sa okamžite zastaví
ECONOMY	EC ☀ Prog	Zníži teplotu o 3,5°C pod komfortnú teplotu
ANTI-FROST	HG ☀ Prog	Drží teplotu na ~7°C aby nedošlo k poškodeniu zamrznutím

Prepnutie do úsporného režimu:

Pri krátkodobej neprítomnosti (cez 2 hodiny) vám tento režim umožní šetriť náklady na energiu a vykurovanie. Táto úsporná poloha zníži teplotu v miestnosti o 3,5°C oproti zvolenej komfortnej teplote.

Urobte nasledujúce:

Stlačte a podržte tlačidlo MODE, dokiaľ sa na displeji nezobrazí pozícia „EC“ (vid' obrázok)



Úsporné nastavenie je možné skontrolovať krátkym stlačením jedného z dvoch tlačidiel + alebo - .

Pre zmenu teploty „EC“: stlačte na 3 sekundy MODE a začne blikať „EC“.

Úpravu je možné vykonať tlačidlami + alebo - .

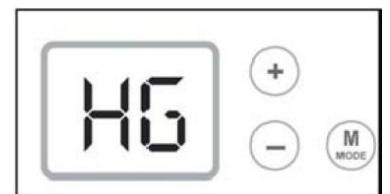
pre potvrdenie stlačte tlačidlo MODE.

Režim << ANTI FROST >> (zabránenie námraze):

Pri dlhodobej neprítomnosti (cez 24 hodín) pomáha tento režim udržiavať teplotu v miestnosti okolo 7°C. To zaisťuje maximálnu úsporu, a nedôjde k nevratným škodám v dôsledku zamrznutia.

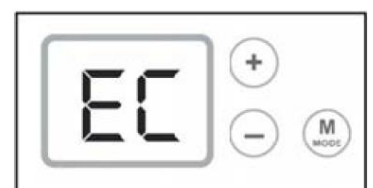
Urobte nasledujúce:

Stlačte a podržte tlačidlo MODE, pokiaľ sa na displeji nezobrazí pozícia „HG“ (hors-gel – proti námraze)



Uzamknutie ovládania:

Zvolili ste napríklad úsporný režim (Economy), stlačte tlačidlá + a – súčasne na asi 3 sekundy. Blikanie displeja znamená, že je klávesnica zamknutá.



Pokiaľ stlačíte akékoľvek tlačidlo na klávesnici, displej oznámi pomocou symbolu „FF“ nemožnosť pokračovať s ďalšími príkazmi. Pre odstránenie zámku klávesnice stlačte tlačidlá + a – súčasne asi na 3 sekundy.



Režim <<PROG>>:

Tento režim umožňuje automatickú prevádzku s pomocou programovacej jednotky.

Urobte nasledujúce:

Stlačte tlačidlo MODE, pokiaľ sa nerozsvieti funkčné LED svetlo „PROG“.



Špecifikácia:

Nezabudnite, že pokiaľ užívateľ vyberie režim Economy, Comfort alebo Anti-Frost, prioritu majú príkazy Anti-Frost a STOP, ktoré vydáva programovacia jednotka. Pokiaľ zariadenie akurát prijíma príkazy, funkčné svetlo „PROG“ bliká.

Režim, zvolený užívateľom	Režim, zvolený programátorom	
	Signál Anti-Frost	Signál STOP
19		
ES		
HG		

NASTAVENIE DISPLEJA (TERMOSTAT / TEPLOMER)

Výnimočne môže nastať rozdiel medzi zobrazenou teplotou a teplomerom. V takom prípade je možné obe nastavenia zladiť.

Toto nastavenie je možné vykonať, len pokiaľ je zariadenie nastavené medzi 17 a 23°C, Všetky okná a dvere musia byť zavreté.

Počkajte, až sa teplota v miestnosti stabilizuje (najmenej 6 hodín) a snažte sa nezdržovať v miestnosti.

Ovládanie teploty by sa malo umiestniť do stredu miestnosti 1,20m nad podlahu.

Nepokladajte na nábytok.

Pomocou tlačidla MODE nastavte teplotu „Comfort“, napr. 19

Stlačte na 6 sekúnd tlačidlo MODE, tým sa ponúknu dve možnosti

1. Na displeji bliká 19, je možná úprava:

- upravte pomocou tlačidiel + a –
- potvrdíte pomocou MODE

2. Zobrazí sa FF, je možná úprava (pokiaľ je delta teploty vyššia, ako 3°C, alebo nie je komfortná teplota nastavená medzi 17°C -23°C)

Ak do 15 sekúnd nestlačíte + alebo -, vráti sa displej do pôvodného zobrazenia (19).

6. Údržba

Pre udržanie výkonnosti vykurovacieho telesa je nutné pravidelne odstraňovať prach v zariadení vysávaním prednej mriežky. Pre odstránenie vonkajšieho prachu používajte mäkkú handričku. Pre odstránenie škvŕn handričku navlhčite. Nikdy nepoužívajte brúsne látky, ktoré by mohli poškodiť nátery.

NIKDY NEPOUŽÍVAJTE BRUSIVÁ ALEBO ACETÓN, MOHLI BY POŠKODIŤ EPOXIDOVÝ NÁTER!

ODPORUČENIE:

Dávajte pozor, aby sa s vykurovacím telesom nehrali deti.

Do zariadenia nič nevkladajte.

Po prvom zapnutí sa objaví zápach, ale tento jav po pár minútach prevádzky mizne.

Pokiaľ je zariadenie pripojené k záťažovo regulovanej sieti: Pokiaľ je regulácia záťaže nastavená ako priorita, je možné, že vykurovacie teleso nebude pri momentálnom vysokom odbere fungovať (práčka + rúra + žehlička). Po obnovení normálneho odberu začne zariadenie opäť vykurovať.

Toto vykurovacie teleso je určené k pripojení do siete 230V 50Hz. Nesmiejú ho používať ľudia (vrátane detí) s fyzickým, zmyslovým alebo mentálnym hendikepom, alebo ľudia, ktorí nemajú potrebnú skúsenosť alebo znalosť, pokiaľ nie sú pod dohľadom alebo pokynmi človeka, ktorý zodpovedá za ich bezpečnosť.

Zásahy do nášho zariadenia môže vykonávať iba kvalifikovaný personál s potrebnou licenciou.

7. Odstránenie poruchy

Zariadenie nekúri:

Skontrolujte správne zapojenie napájania; na samotnom vykurovacom telese aj na základnej doske, a či záťažová regulácia (pokiaľ ju máte) neodpája napájanie zariadenia.

Vykurovanie sa neriadi programom:

Skontrolujte, či požívate programovaciu jednotku správne (prečítajte si návod).

Zariadenie kúri neustále:

Skontrolujte, či nie je zariadenie umiestnené v prúde vzduchu alebo či nebolo zmenené nastavenie teploty. V prípade problémov s termostatom odpojte napájanie (poistka, istič...) na cca 5 minút a zariadenie reštartujte.

Pokiaľ problém pretrváva, kontaktujte kvalifikovanú osobu, dodávateľa.

Pri prvom použití sa môže krátkodobo objaviť slabý zápach.



Fenix Slovensko s.r.o.

Iliašská cesta 86

974 05 Banská Bystrica

*Tel. č. +420 48 414 32 53 *Fax: +420 48 414 18 52 *e-mail: fenix@fenix.sk

www.fenix.sk